

Forældrehåndbog for Hornbækspejderne Store Bjørn



Indholdsfortegnelse

Indledning.....	4
Introduktion til Det danske spejderkorps (DDS).....	4
DDS' idégrundlag	4
DDS' formål.....	4
Personlige udviklingsområder	4
Gruppens enheder.....	5
Gruppering af enheder/grene	5
Medlem	5
Nyt medlem	5
Udmeldelse.....	5
Medlemsservice.....	5
Børneattester	5
Gruppens organisation	6
Om Lederne	7
Gruppens ledere.....	7
Tørklæde og Uniform	7
Hvordan bruger vi tørklæde og uniformen	7
Mærker	8
Spejdermødet.....	8
Spejdermødets forløb.....	8
Afbud	8
Kørsel til spejdergrunden	8
Weekend og sommerlejr	9
Weekendlejr	9
Sommerlejr	9
Kommunikation i gruppen.....	9
Kontaktpersoner.....	9
Hjemmeside.....	9
Facebook	9
Mail.....	10
Mobiltelefoner.....	10
Brug af mobiler til spejdermøder og arrangementer.....	10

Økonomi	11
Gruppens regnskab og budget	11
Kontingent	11
Faste arrangementer i gruppen.....	11
Arbejdsdage	11
Oprykningsweekend	11
Novemberdag	11
1. søndag i Advent	12
Juleafslutning.....	12
Sankt Hans	12
Sommerlejr	12
Samarbejdet med andre.....	12
Korpset	12
Divisionen	13
Lokalt Samvirke i Hornbæk.....	13
Øvrigt samarbejde	13
Møder	13
Spejdermøder	13
Grupperådsmøde.....	14
Forældrepatruljen	14
Hvordan kan forældre hjælpe	14
Bestyelsesarbejde.....	14
Bliv spejderleder.....	15

Indledning

Denne håndbog er lavet for at give forældre til spejdere i Hornbækspejderne Store Bjørn, en god introduktion til vores spejder gruppe.

Herunder vores grundlag, værdier, dagligdag, aktiviteter, praktiske overvejelser, mv.

Så her har du en opslagsbog, hvor du kan finde svar på mange af de spørgsmål, som vi af erfaring ved vil blive stillet i forbindelse med ovenstående emner.

Der kan være begreber som kræver forklaring hvis man ikke selv er spejder, så det kan være en god idé have vores spejder parlør (<https://hornbaekspejderne.dk/spejder-parloer>) ved hånden når du læser denne håndbog.

Introduktion til Det danske spejderkorps (DDS)

DDS' idégrundlag

Det Danske Spejderkorps er en frivillig, ikke-partipolitisk opdragende bevægelse af børn og unge vejledt af voksne.

Korpset er åbent for alle uden hensyn til oprindelse, race eller tro.

Læs meget mere om DDS' på www.dds.dk

DDS' formål

Korpsets formål fremgår af Grundlov for Det Danske Spejderkorps (DDS), §3, §4 og §5.

§3.

Det Danske Spejderkorps har til formål at udvikle børn og unge til vågne, selvstændige mennesker, der er villige til efter bedste evne at påtage sig et medmenneskeligt ansvar i det danske samfund og ude i verden.

§4.

Som medlemmer kan korpset optage børn, unge og voksne, som vil love at holde spejderloven.

Personlige udviklingsområder

I vores arbejde bestræber vi os på at udvikle de grundlæggende sider af mennesket. Vi arbejder derfor med de fysiske, intellektuelle, sociale, åndelige, følelsesmæssige og identitetsmæssige sider af mennesket. Vi ser disse sider som en helhed.

Gruppens enheder

Gruppering af enheder/grene

Gren	Varighed	Aldersgruppe
Familie	3 år	3 til 6 år
Mikro	2 år	0. – 1. klasse
Mini	2 år	2. – 3. klasse
Juniorer	2 år	4. – 5. klasse
Trop	4 år	6. – 9. klasse
Klan (seniorer)	9 år	16 til 24 år
Bestyrelsen	2 år (kan genvælges)	Fra 15 år
Ledere	Ubegrænset	Fra 15 år

Medlem

Nyt medlem

For nye medlemmer skal der betales et indmeldelsesgebyr på 220,- kr.

Dette er et engangsbetalt beløb som dækker over en startpakke bestående af en lille DDS's pose som indeholder tørklæde, mug, knobbånd, Divisionsmærke, og gruppebånd til uniformen.

Udmeldelse

Ønsker man at blive meldt ud som spejder, skal dette ske skriftligt til den medlemsansvarlige.

I vil modtage en bekræftelse på at barnet ikke længere er medlem.

Der ydes ikke tilbagebetaling af kontingent hvis medlemmet udmeldes midt i en sæson.

Medlemsservice

Alle medlemmer skal oprettes i medlemsservice (<https://medlem.dds.dk/>).

For at logge på, skal I bruge det medlemsnummer, som I har modtaget pr. mail i forbindelse med tilmelding af jeres barn.

Adgangskoden får I på mail, første gang I logger på medlemsservice.

Adgangskoden kan ændres efter første log-in.

Her har I også mulighed for at opdatere oplysninger om telefonnumre og mailadresser.

Har I brug for hjælp, skal I kontakte den ansvarlige for medlemsservice.

Man kan til en hver tid se på hjemmesiden hvem der er den [ansvarlige for medlemsservice](#).

Børneattester

Alle forældre som deltager som medhjælper til spejdermøder, sommerlejr eller andre arrangementer skal vi indhente børneattest på, det gælder også alle forældre til en familiespejder.

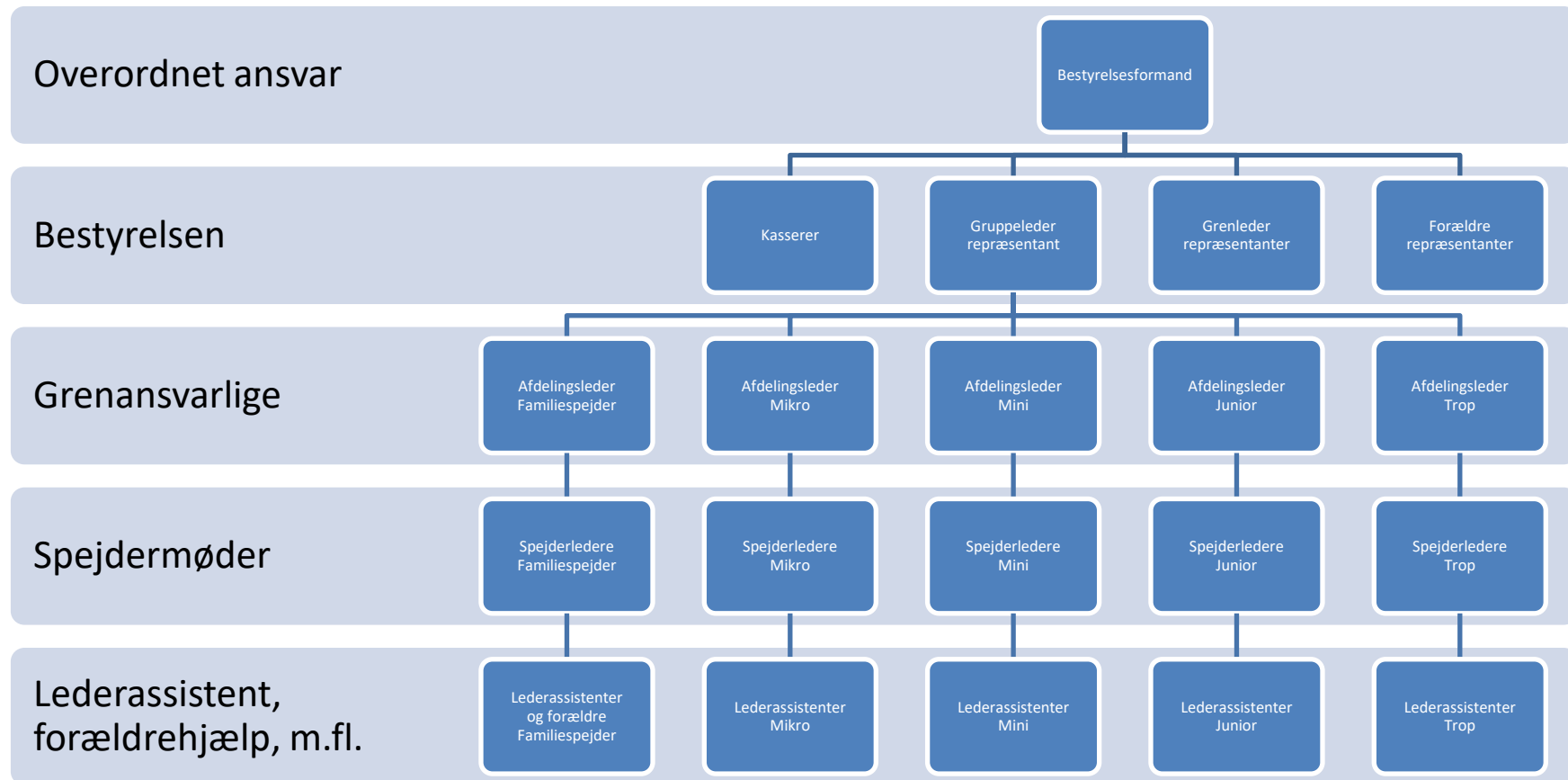
Første gang du logger ind på medlemsservice, skal du indtaste din fødselsdato.

Den medlemsansvarlige vil derefter kunne anmode om indhentning af børneattest.

Du kan finde en vejledning under [Børneattest](#) på hjemmesiden.

Den medlemsansvarlige kan selvfølgelig også altid spørges til råd.

Gruppens organisation



Om Lederne

Gruppens ledere

Alle gruppens ledere er frivillige.

Det betyder at alle vore aktiviteter planlægges og gennemføres af mennesker, der bruger deres på at give børn og unge oplevelser ud over det sædvanlige. Arbejdet i DDS' er således ulønnet og fuldkommen afhængigt af, at der er nogen, der har lyst.

Du vil derfor sandsynligvis opleve, at vi gør tingene på en anden måde, end den måde du oplever i dit barns skole eller fritidsinstitution. Lederne er der ikke for at udleve en bestemt pædagogisk teori eller tilgang, men for at give dit barn udfordringer og nærvær med andre mennesker. Og det ser vi som en styrke.

Er i nye i gruppen og gerne vil hilse på lederne inden mødet så kontakt gerne den grenansvarlige på forhånd, da det ikke er sikkert lederne har tid lige inden mødet grundet planlægning af selve spejdermødet.

Som forældre er du altid velkommen til kort at komme og sige hej til en leder eller stille spørgsmål til lederne umiddelbart efter mødet.

Tørklæde og Uniform

Hvordan bruger vi tørklæde og uniformen

Som spejder bærer man spejdertørklæde. Tørklædet kan bæres alene eller sammen med uniformsskjorte, logobeklædning eller andet.

Hornbækspejderne Store Bjørn bærer alle grønt spejdertørklæde med rød kant

Spejdere vælger beklædning ud fra, hvad der er praktisk i forhold til vejret eller sikkerhedsmæssigt forsvarligt ift. den aktivitet, spejderne udfører.

Spejdere skal overveje de signaler, der sendes når tørklæde eller uniform anvendes til andet end spejderaktiviteter. Det betyder at man opfører sig i overensstemmelse med spejdernes værdier, når man er iført disse.

Vi henstiller til at spejderlederne har dem på til spejdermøder og arrangementer under hensyntagen til de praktiske forhold som beskrevet ovenfor.

Har man mistet sit tørklæde kan et nyt købes hos Spejdersport: [Tørklæde grønt med rød kant](#)
Uniform eller anden logobeklædning er valgfrit og kan ligeledes købes hos Spejdersport: [Uniform](#)

Spejdersport giver 10% rabat til alle spejdermedlemmer.

Rabatten opnås online ved at bruge rabatkoden: Spejder

For at opnå rabat i butikkerne skal man være medlem af deres [kundeklub](#)

Mærker

Alle medlemmer får udleveret Divisionsbånd og Gruppebånd i deres [startpakke](#).

Disse mærker indikere sammen med tørklædet dit tilhørsforhold til Øresundsdivisionen og Hornbækspejderne Store Bjørn

Hver gren har også deres egne mærker som udleveres i forbindelse med et forløb eller ved tillærte færdigheder.

Vi følger i høj grad de forløb og færdighedsmærker DDS' har, men spejderlederne har også frihed til at lave deres egne forløb med tilhørende mærker.

Spejderne er velkomne til at komme med forslag til mærker der kan tages i grenen, men lederne skal godkende og opstarte forløbet for mærket.

Se DDS' mærker her: <https://dds.dk/maerker>

På vores hjemmeside er der en oversigt over hvor de forskellige mærker skal placeres på uniformen. <https://hornbaekspejderne.dk/uniform-og-maerker>

Spejdermødet

Spejdermødets forløb

Målet for det gode spejdermøde er, at når det er slut, så har både lederne og spejderne en rar fornemmelse i maven og ny energi.

Elementerne skal passe til spejdernes alder og antal.

Et typisk spejdermøde består af:

1. Startceremoni: Så ved spejderne, at nu går mødet i gang og de indstiller sig mentalt på det.
2. Dagens aktiviteter
3. Slutceremoni: En fælles samling afslutter mødet på en god måde.

Afbud

Hvis man ikke kan komme til et møde, skal man huske at melde afbud til en leder.

Gerne på grenens Facebook side så alle lederne kan se det.

Hvis man enten møder op til alle møder eller husker at melder afbud, får man ved årets udgang en mødeknap til uniformen.

Kørsel til spejdergrunden

Der må ikke køres i bil ned til Spejdergrunden.

Stil bilen på Sauntevej, ved enden af grusvejen og gå på gå-ben ned til grunden.

Vær opmærksom på ikke at holde delvist på fortovet da dette kan give en bøde.

Dette af hensyn til spejderne da tilkørselsforholdene er dårlige og mange spejdere kommer på cykel eller går der til. Er dit barn er stort nok til selv at cykle eller gå til spejder anbefaler vi dette.

Det er kun ledere som parkerer på grundens parkeringsplads.

De har ofte materialer eller udstyr som skal fragtes til eller fra grunden.

Weekend og sommerlejr

Weekendlejr

De gode DDS'-oplevelser findes på kredsens weekendlejr og ture. Her er der mulighed for at deltage i mere længerevarende, mere sammenhængende og mere udfordrende aktiviteter end på de ugentlige møder. Børnene får med andre ord en mere særlig oplevelse, som de ikke oplever på ugemøderne, ligesom de også oplever hinanden på en helt anden måde.

Vi har en fast weekend om året i september, derudover har de enkelte grene deres egne weekendture og shelterture.

Sommerlejr

Hvert år tager hele gruppen på sommerlejr. Nogle gange er vi delt op, så de store tager på en tur og de små tager på en anden tur. Andre gange tager vi hele gruppen sammen på sommerlejr, og til tider også sammen med andre grupper i vores division eller korps.

Der er med andre ord ikke nogen FAST tradition med sommerlejr i Store Bjørn. Men én ting er sikker: Vi tager afsted på eventyr uanset hvad!

Rettidig tilmelding til weekendture og lejre er vigtig for vores planlægning.

Sommerlejrinvitationer vil altid komme i jeres mailboks gennem medlemsservice.

Kommunikation i gruppen

Kontaktpersoner

De forskellige kontaktpersoner kan findes her <https://hornbaekspejderne.dk/kontakt>

Hjemmeside

Hornbækspejderne har deres egen hjemmeside: www.hornbaekspejderne.dk

Her kan man finde generel information om gruppen, spejdere og forældre kan søge information og følge med i både enhedernes og gruppens kalender.

Det meste af indholdet i denne håndbog kan også findes på hjemmesiden.

Har du forslag eller spørgsmål til hjemmesiden kontaktes den [webansvarlige](#).

Facebook

Hornbækspejderne har flere Facebooksider til forskellige formål.

[Hornbækspejderne – Storebjørn](#)

Offentlig gruppe som bruges til kommunikation ud i hele gruppen samt til udefra kommende.

[Storebjørn – ledere og hjælpere mm.](#)

Privat gruppe, bruges til kommunikation mellem alle ledere i gruppen, bestyrelsen og øvrige hjælpere.

Grenene har også hver deres sider som bruges af spejderlederne til kommunikation til spejderne og deres forældre.

[Familiespejd i Store Bjørn – Hornbækspejderne](#)

[Mikrospejdere – Hornbækspejderne – Store Bjørn](#)

[Minispejdere – Hornbækspejderne Store Bjørn](#)
[Juniorspejdere – Hornbækspejderne – Store Bjørn](#)

Mail

Hver gren har én fælles mailadresse som alle grenledere har adgang til. Der er en udvalgt leder i grenen som er ansvarlig for at besvare mails og videregive information her fra til de andre ledere i grenen.

storebjornfamilie@gmail.com

storebjornmicro@gmail.com

storebjornmini@gmail.com

storebjornjunior@gmail.com

storebjorntrop@gmail.com

Gruppens bestyrelsesformand kan kontaktes på

storebjornformand@gmail.com

Mobiltelefoner

Brug af mobiler til spejdermøder og arrangementer

Mange børn har i dag mobiltelefoner. Det er der intet i vejen med, og vi bruger også mobiltelefonerne aktivt til flere af vores arrangementer og aktiviteter.

Vi har dog besluttet et par regler angående brugen af mobiltelefoner.

Vores anbefaling er generelt, at mobiltelefoner som udgangspunkt ikke medbringes på lejre m.m., medmindre andet er aftalt eller givet besked om.

Hvis telefonen skal med, hvad enten det er aftalt eller ikke, så skal man som forælder og som barn på lejr respektere følgende:

- Mobiltelefoner må kun bruges uden for program.
Når vi er på lejr, har vi ikke mobiltelefoner i brug, når vi har aktiviteter – medmindre det eksplicit er en del af aktiviteten: Fx sms- eller snapchat-løb.
- Børn skal ikke ringe hjem selv.
Medbragte mobiltelefoner giver mulighed for, at man kan ringe hjem, uden at vi som ledere har mulighed for at vide noget om det.
Det kan medføre uheldige situationer som vi ledere skal håndtere, herunder hjemve.
Hvis man som forælder bliver kontaktet af sit barn mens det er på lejr, bedes man til umiddelbart efter at kontakte en leder.
- Vi forbeholder os retten til at inddrage telefonerne efter aftale, eller indtil lejren er ovre, med henblik på at give børnene den bedste oplevelse med FDF-lejre som muligt.

Økonomi

Ved overførsler til Storebjørn kan I benytte Mobilepay nr. er 237515 eller overføre til vores konto i Danske bank: Reg. nr. 4314. Konto nr.: 3172 1836 38.

Husk altid at SKRIVE NAVN på spejderen samt hvad I betaler for.

Gruppens regnskab og budget

Gruppens årsregnskab fremlægges og godkendes til det årlige grupperådsmøde.

Det er også her at budget for indeværende og næst kommende år fastlægges.

Det gældende årsregnskab og budget ligger frit tilgængeligt på

<https://hornbaekspejderne.dk/grupperaadsmoedet>

Kontingent

Kontingentet fastsættes hvert år på grupperådsmødet.

Det nuværende kontingent er for familiespejdere 375,-/halvårligt og for øvrige spejdere i gruppen 750,-/halvårligt.

Faste arrangementer i gruppen

Gruppen har nogle faste arrangementer som har været en tradition gennem længere tid. Disse arrangementer er med til at skabe det store fællesskab vi har i hele gruppen.

Nogle arrangementer er gratis og vil være i forbindelse eller i stedet for et af de faste møder.

Nogle af de store arrangementer kan have en egenbetaling f.eks. sommerlejr.

Ud over de faste årlige arrangementer kommer der jævnligt andre spændende arrangementer på programmet, alle kommende arrangementer kan findes i gruppens kalender.

<https://hornbaekspejderne.dk/kalender>

Arbejdsdage

Der er to årlige fælles arbejdsdage, en i foråret og en i efteråret.

Det er frivilligt om man vil deltage sammen med forældre og spejdere.

Noget arbejde vil kræve tilstedeværelse af spejderledere, og vi opfordrer derfor alle til at deltage.

Oprykningsweekend

Et fælles arrangement hvor alle grene er repræsenteret.

Dem der skal rykke op gør det officielt i denne weekend.

Der overnattes i shelter.

Novemberdag

Novemberdag er navnet på en årlig dag, hvor alle ledere fra de lokale spejdergrupper i Nordøstlige Sjælland går sammen for at lave en fælles aktivitetsdag.

Områdesammenslutningen for de lokale spejdergrupper kaldes for Øresund Division.

Novemberdag har hvert år et nyt tema. I 2019 var det fx. Harry Potter, og i 2021 var teamet Vikinger.

Novemberdag bliver afholdt på Spejdercentret Gurreddam, den første lørdag i november

1. søndag i Advent

Traditionens tro er Hornbækspejderne med til årets juletræstænding.

Før familiegudstjenesten i Hornbæk Kirke går Spejderne til Store Bjørns grav og lægger en krans.

Efter gudstjenesten mødes vi ude foran Hornbæk kirke.

Derefter følges vi med julemanden og hans kane til torvet foran Hornbæk Bibliotek, hvor torvets juletræ bliver tændt.

Juleafslutning

Når skolerne går på juleferie afholder vi den næstkommende søndag en fælles juleafslutning for hele gruppen, med søskende og forældre.

Indholdet variere fra år til år, det kan være et mindre arrangement med fællesspisning, eller en hel dag med aktiviteter.

Sankt Hans

Hornbækspejderne holder Sankt Hans i børnehøjde.

Her inviteres alle familier såvel spejdere som øvrige børnefamilier i Hornbæk til at holde Sankt hans på spejdergrunden.

Der suppleres med små aktiviteter, Krabbelurer, mv. indholdet variere fra år til år.

Arrangementet afvikles en søndag eftermiddag umiddelbart før eller efter den oprindelige Sankt Hans aften d. 23 juni.

Sommerlejr

Hvert år har gruppen en fælles spejderlejr på tværs af grenene.

Det variere mellem at være en lejr udelukkende for vores egen gruppe, deltagelse i centrelejr, eller deltagelse på en større spejderlejr.

Sommerlejren ligger typisk i starten af skolernes sommerferie, og har typisk en varighed af 4-7 dage.

Samarbejdet med andre

Korpset

Fællesorganisationen er betegnelsen for de mange frivillige og ansatte, der, på korpsniveau, er med til at skabe gode rammer for arbejdet i grupper og divisioner. Fællesorganisationen står for at skabe forskellige projekter, kurser, oplevelser og meget mere for grupper, medlemmer, spejdere og frivillige.

Indsatserne dækker fx over:

- at udbyde kurser, uddannelse og inspiration for både spejdere og ledere
- at producere opdateret programmateriale og nye aktiviteter
- at tilbyde inspiration og hjælp til gruppeudvikling
- at sikre gode rammevilkår for grupper ift. økonomi, lovgivning og vilkår (fx knivlov)

- at tilbyde magasiner, videoer, webindhold m.m. henvendt til både spejdere og ledere
- at sikre gode faciliteter til spejderaktiviteter og -ture
- at varetage og løfte det internationale spejderarbejde i Det Danske Spejderkorps
- at initiere og varetage samarbejder og projekter med andre organisationer
- at skaffe ekstern funding til projekter, materialer m.m. i Det Danske Spejderkorps
- at arbejde med national synlighed i pressen, over for politikere m.m.

Divisionen

Divisionen har i kraft af sin lokale karakter en unik rolle ift. at støtte grupperne med udvikling og netværk. Divisionsledelsen, der kender sine grupper og er i løbende dialog med dem, udvikler relevante tilbud til grupperne og kan støtte grupperne i deres udvikling og tage problemerne i opløbet. Dette kan fx ske gennem netværk og kurser.

Lokalt Samvirke i Hornbæk

Hornbækspejderne Store Bjørn er medlem af foreningen 'Lokalt samvirke i Hornbæk'

Foreningens formål er at vedligeholde og udvikle lokalsamfundet i et samarbejde mellem borgerne i Hornbæk og Omegn.

At være talerør i forhold til Helsingør Kommune og andre offentlige instanser.

Via samarbejde med Helsingør kommune at blive inddraget i kommunale beslutninger, der har bred interesse for lokalområdet.

At styrke nærdemokrati og lokalt fællesskab ved at engagere borgerne til at tage aktivt del i udviklingen af Hornbæk og Omegn.

Læs mere på foreningens hjemmeside: <https://lsih.dk/>

Øvrigt samarbejde

Vi er som gruppe åbne over for samarbejde og deltagelse i arrangementer med en hver virksomhed, forening, organisation eller andet som viser interesse.

Som gruppe deltager vi ikke i politiske arrangementer og religiøse handlinger.

Vi deltager gerne til arrangementer faciliteret af f.eks. kirken, så længe vi ikke opfordrer vores medlemmer til deltagelse i de religiøse handlinger.

Møder

Spejdermøder

Familiespejderne mødes hver anden søndag fra kl. 10:00-12:00

Mikrospejderne mødes hver mandag fra 17:00-18:30

Minispejderne mødes hver mandag fra 17:00-19:00 (til 18:30 fra uge 42 og indtil påske)

Juniorspejderne mødes hver mandag fra 17:00-19:00

Det er lederne som bestemmer hvilke dage der ikke afvikles spejdermøder, men som udgangspunkt er der ikke møder på helligdage eller når skolerne har ferielukket.

Grupperådsmøde

Et grupperådsmøde er det samme som en generalforsamling
Hornbækspejderne afholder ordinært grupperådsmøde, hvert år i slutning af februar.

Dagsorden på grupperådsmødet er i henhold til Det Danske Spejderkorps love og det er her vi bl.a. Aflægger årsberetning, Fremlægger årsregnskab til godkendelse, Behandler væsentlige beslutninger om gruppens fremtid, Vedtager budget og fastsætter medlemskontingent, Vælger medlemmer til bestyrelsen, Vælger gruppens repræsentanter i korpsrådet og divisionsrådet.

Forældrepatruljen

Hvordan kan forældre hjælpe

Her er lidt information om, hvordan du som forælder kan bidrage til spejderarbejdet i gruppen.

Vi har altid brug for aktive forældre, som giver en hånd i ny og næ. Vi kan ikke få nok. Mange forældre hjælper, og det er vi rigtig glade for. Herunder er en kort liste over nogle af de ting, som forældre hjælper os med.

Køre til og fra lejre/arrangementer. Skal vi længere væk, kan det være en fordel at køre i bil, og når vi skal på sommerlejr, sker det også, vi skal bringes lidt længere væk end stationen. Vi opfordrer altid til samkørsel og prøver at arrangere fælles buskørsel til længere ture.

Madforældre. På vores sommerlejre har vi oftest brug for madforældre til at hjælpe med morgenmad, friske boller, en dejlig kage osv. i løbet af den uge, hvor spejderne bruger deres kræfter på alt muligt andet. Mange forældre har prøvet dette og er selv kommet hjem med rigtig dejlig og hyggelig oplevelse i rygsækken. Jo vist, man bliver træt, men det er også en rigtig dejlig oplevelse, hvor man kommer helt tæt på lejrlivet.

Arbejdsdag. En gang i foråret og en gang i efteråret er der arbejdsdag. I kan allerede nu se i kalenderen hvornår den næste er. Her mødes spejdere, ledere og forældre og maler, luger, rydder op og alle de andre ting, som nu har hobet sig op i løbet af året. Det er bestyrelsen som står for denne dag.

Fundraising. Det er ingen hemmelighed, at intet er gratis. For at få råd til endnu sjovere og vildere ting, samt endnu federe (nye) telte osv., har vi altid brug for at finde/tjene penge på mange måder. I forbindelse med mange af vores fundraisingsarrangementer har vi brug for forældre, men vi har også brug for nye ideer. Så har du en ide, og vil du hjælpe os med det, så skriv til storebjornformand@gmail.com med dit forslag. Vi er altid glade for nye forslag.

Donationer. Vi tager gerne i mod både store og små donationer. Hvis i ønsker at donere noget til gruppen men ikke ved hvor behovet er lige nu, kan i enten benytte jer af vores Ønskesky, eller tage fat i en af spejderlederne. [Store Bjørn Ønskesky](#)

Bestyrelsesarbejde

Bestyrelsen sammensættes til det årlige grupperådsmøde og vælges ind for en periode på 2 år.

Man er meget velkommen til at stille op til bestyrelsen.

Ønsker man at stille op kan man med fordel kontakte bestyrelsesformanden forud for grupperådsmødet, for at få mere information omkring bestyrelsesarbejdet.

Bestyrelsen består af 9 medlemmer.

- Bestyrelsesformand
- Kasserer
- Gruppeleder i bestyrelsen
- 3 lederrepræsentanter
- 3 forældre repræsentanter

Derudover har vi 2 bestyrelses suppleanter.

Bliv spejderleder

Kan du lide at være ude i naturen? Lyder friluftsliv, fællesskab og udfordringer som noget for dig? Og har du mod på at gøre en forskel i børn og unges liv?

Spejder er populært blandt børn og unge, og det betyder, at vi hos Hornbækspejderne Store Bjørn er på jagt efter nye ledere. Som spejderleder er du frivillig, men udregnet i gode oplevelser får du et af de bedst betalte lederjob i verden.

Hvem er vi?

Vi er en flok engagerede ledere i forskellige aldre og med forskellig baggrund. Fælles for os er, at vi kan lide at være ude i naturen, at udfordre og udvikle børn og unge samt at have det sjovt sammen.

Skal jeg have været spejder for at være med?

Nej, du behøver hverken have det sorte bælte i friluftsliv eller være ekspert i madlavning på Trangia for at være med. Vi andre ledere skal nok hjælpe dig godt i gang.

Har du mod på at give børn og unge en god oplevelse, og indgå i et fællesskab, er det alt rigeligt.

Du vokser også

Som spejderleder udfordrer du mange sider af dig selv. Du lærer om friluftsliv og naturen. Du udfordres kreativt, når et spejderløb skal laves med zombie-tema, eller spejderhytten omdannes til rumstation.

Du bliver sej til projektledelse, når du er med til at planlægge sommerturen til Norge eller Skotland. Og ikke mindst vokser du af at se spejderne udvikle sig.

Hvor kan jeg høre mere?

Synes du, det lyder spændende, så kontakt gruppelederen og få mere information.

storebjorngl@gmail.com

Bilag:

1. Det Danske Spejderkorps vedtægter
2. Gruppens årshjul
3. Gruppens udviklingsplan
4. Spejderloven